



Guía de inicio rápido

sobre la terapia del sueño de Apria para el React Health Luna® II

Anteriormente conocido como 3B Medical, Inc.

¡DÉJANOS AYUDARTE!

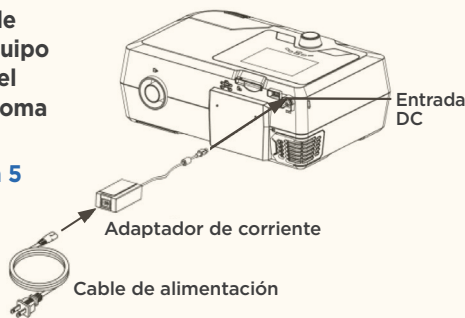


Inicio

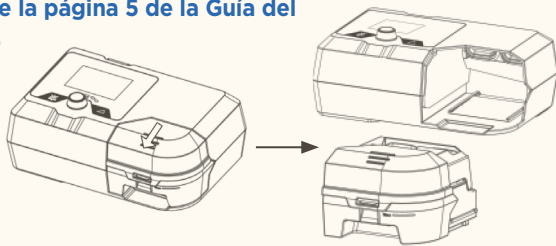
Consulte su **Guía del usuario sobre la terapia del sueño de Apria** o visite **Apria.com/Sleep** para obtener más información.

- 1** Conecte el cable de alimentación al equipo de PAP y enchufe el dispositivo a una toma de corriente.

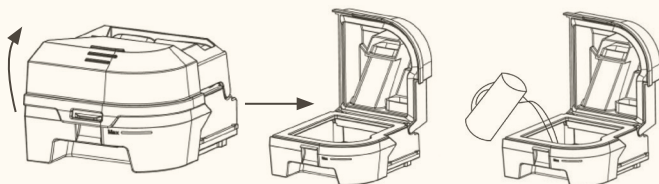
Consulte la **página 5** de la **Guía del usuario**.



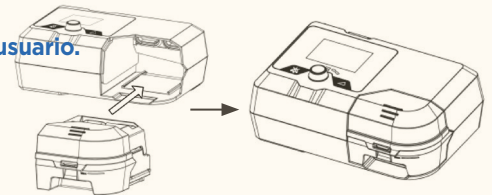
- 2** Retire la cámara de agua del equipo de PAP. Consulte la **página 5** de la **Guía del usuario**.



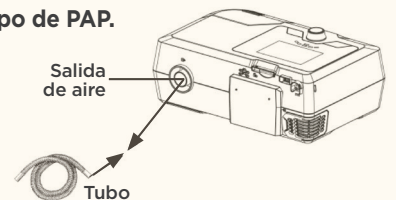
- 3** Abra la tapa de la cámara de agua y llénela de agua. Consulte la **página 5** de la **Guía del usuario**.



- 4** Vuelva a colocar la cámara de agua en el equipo de PAP. Consulte la **página 6** de la **Guía del usuario**.

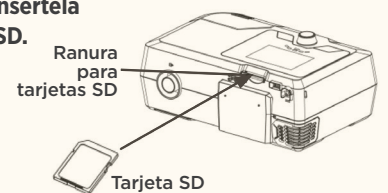


- 5** Conecte el tubo al equipo de PAP. Consulte la **página 6** de la **Guía del usuario**.



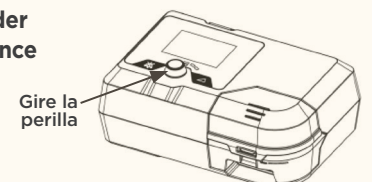
- 6** Si recibió una tarjeta SD, insértela en la ranura para tarjetas SD. Nota: los dispositivos más nuevos no necesitan una tarjeta SD.

Consulte la **página 6** de la **Guía del usuario**.



- 7** Gire la perilla para encender el equipo de PAP y comience la terapia.

Consulte la **página 12** de la **Guía del usuario**.



- 8** **Ajuste su máscara. Si el médico le recetó una máscara y talla específicas, siga las instrucciones de ajuste proporcionadas por el fabricante. Si ha recibido una máscara con varias almohadillas, siga las instrucciones a continuación:**

En este momento hay una almohadilla fijada a la estructura de la máscara. Este tamaño se ajusta a la mayoría de los pacientes. Una vez que comience la terapia, si la máscara gotea o resulta incómoda, intente retirar la almohadilla existente y sustituirla por otra de diferente tamaño. Si su talla es intermedia, es mejor utilizar la almohadilla más grande. Para obtener ayuda, utilice la plantilla de ajuste (para la máscara nasal y la máscara facial completa) o consulte las instrucciones del fabricante que se incluyen con la máscara.

Consulte la página 7 de la Guía del usuario.



Máscara nasal

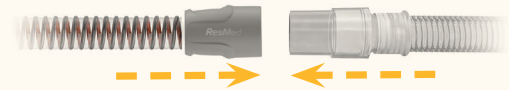
Máscara nasal con almohadillas

Máscara facial completa

- 9** **Colóquese la máscara.**
Consulte las páginas de la 8 a la 10 de la Guía del usuario.

- 10** **Conecte el tubo al equipo de PAP.**
Consulte la página 11 de la Guía del usuario.

- 11** **Conecte el tubo a la máscara.**
(Si utiliza oxígeno recetado, consulte la página 11 de su [Guía del usuario sobre la terapia del sueño de Apria](#)).
Consulte la página 11 de la Guía del usuario.



- 12** **Acuéstese y respire profundamente cuatro veces.**
La máquina debería encenderse automáticamente. Si se percata de que el equipo no arranca, pulse el botón "Start Therapy/Standby" (Iniciar terapia/Pausa). Relájese y comience a respirar lentamente por la nariz.
Consulte la página 12 de la Guía del usuario.

- 13** **Compruebe si existen fugas de aire.**
Las fugas pequeñas son normales, pero si se producen fugas grandes, consulte la [Guía del usuario sobre la terapia del sueño de Apria](#).
Consulte las páginas 12 y 13 de la Guía del usuario.

- 14** **La instalación está completa. ¡Ya está listo para comenzar su terapia de PAP!**
Consulte la página 14 de la Guía del usuario.

- 15** **Asegúrese de seguir las instrucciones de limpieza y mantenimiento proporcionadas, igualmente revise el calendario de sustitución de suministros recomendado.**
Consulte las páginas de la 19 a la 21 de la Guía del usuario.



Si tiene alguna pregunta o necesita ayuda para configurar su dispositivo y empezar a utilizarlo, llámenos o visite Apria.com/Sleep.

877.265.2426

De lunes a viernes, de 8:00 a.m. a 10:00 p.m. hora del este
Sábado, de 11:00 a.m. a 7:30 p.m. hora del este